

# PULLOVER CON GRECHE A JACQUARD

SUPER SOFT

LANA GATTO®



**Taglia:** 42 oversize  
**Difficoltà:** impegnativa

## OCCORRENTE

- Filato **Super Soft** (100% Pura Lana Vergine Merino Extrafine) di cui 8 gomitoli da 50 g (125 metri) n. 14569 e 2 gomitoli n. 978
- Ferri circolari n. 4 con cavo di cm 40 e cm 100 • Ago da lana • Ferro ausiliario
- Segnamaglie gialli, rossi e verdi

## PUNTI IMPIEGATI

Maglia rasata - COSTE 2/2 IN TONDO: 2 m. diritte e 2 m. rovesce alternate e incolonnate in ogni giro.

MAGLIA RASATA IN TONDO: lavorare tutti i giri a diritto.

MAGLIA RASATA JACQUARD IN TONDO: lavorare tutti i giri a diritto, seguendo gli schemi e la legenda, utilizzando un gomitolo per ogni colore e incrociando i fili sul rovescio del lavoro per evitare la formazione di buchi.

TRECCE IN TONDO: (si lavorano su un multiplo di 12 m.)

**Dal 1° al 3° giro:** \* 2 m. rovesce, 4 m. diritte \*, ripetere da \* a \* per tutto il giro. **4° giro:** \* 2 m. rovesce, 4 m. incrociate a sinistra (= mettere 2 m. in sospenso sul ferro ausiliario davanti al lavoro, lavorare 2 m. diritte, poi a diritto le m. in sospenso), 2 m. rovesce, 4 m. incrociate a destra (= mettere 2 m. in sospenso dietro al lavoro, lavorare 2 m. diritte, poi a diritto le m. in sospenso) \*, ripetere da \* a \* per tutto il giro. **5° giro:** ripetere dal 1° giro.

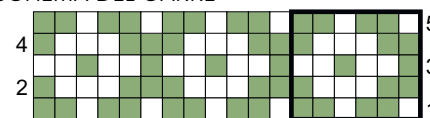
LAVORAZIONE A FERRI ACCORCIATI CON MAGLIA AVVOLTA: prima di voltare il lavoro dopo aver lavorato il numero di m. indicato, lavorare 1 m. avvolta a rovescio o a diritto.

**Maglia avvolta a diritto:** portare il filo davanti il lavoro, passare la m. seguente sul ferro destro prendendola a rovescio e riportare il filo dietro il lavoro, inserire il ferro sinistro nella m. passata e riportarla sul ferro sinistro, si formerà così una barretta di filo alla base) e voltare il lavoro (il filo si troverà nella giusta posizione per lavorare a rovescio nel ferro seguente). Nel ferro seguente riprendere il filo e lavorare la m. come segue: inserire il ferro destro sotto il filo avvolto dal davanti verso il dietro e portarlo sul ferro sinistro dietro alla m. avvolta, passandolo sopra la m. in modo da nascondere il più possibile sul diritto del lavoro, quindi lavorare a diritto il filo avvolto insieme alla m., si eviterà la formazioni di buchi.

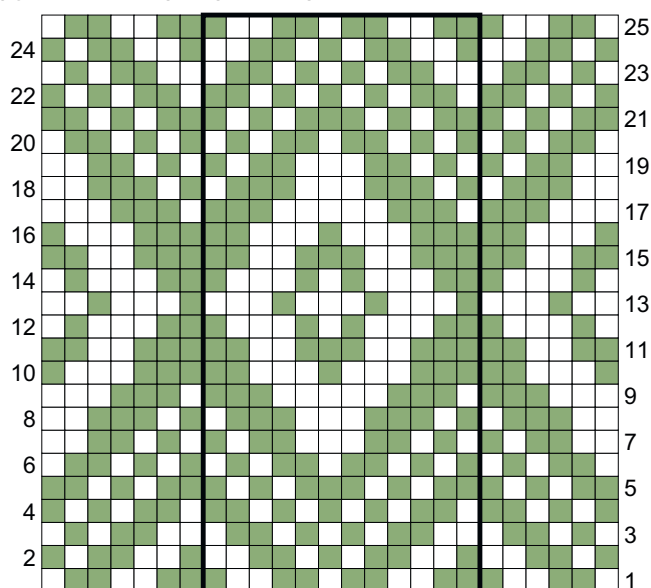
**Maglia avvolta a rovescio:** portare il filo dietro al lavoro, passare la m. seguente sul ferro destro prendendola a rovescio, inserire il ferro sinistro nella m. passata e riportarla sul ferro sinistro, si formerà così una barretta di filo alla base (il filo si troverà nella giusta posizione per lavorarlo a diritto nel ferro seguente). Nel ferro seguente riprendere il filo e lavorare la m. come segue: inserire il ferro destro sotto il filo avvolto dal dietro verso il davanti e portarlo sul ferro sinistro dietro alla m. avvolta, passandolo sopra la m. in modo da nascondere il più possibile sul diritto del lavoro, quindi lavorare a rovescio il filo avvolto insieme alla m., si eviterà la formazione di buchi.

**CAMPIONE - IMPORTANTISSIMO PRIMA DI INIZIARE IL CAPO**  
cm 10 x 10 a maglia rasata in tondo = 21 m. e 28 giri.

## SCHEMA DEL CARRÉ



## SCHEMA DEL BORDO INFERIORE



## LEGENDA

□ = n. 978    ■ = n. 14569

Ogni quadretto corrisponde a 1 m. e 1 giro.  
I riquadri neri indicano i motivi da ripetere.

## ESECUZIONE

Si lavora in un solo pezzo, iniziando dallo scollo, usando il metodo "top down".

**Collo:** con i ferri circolari n. 4 con cavo di cm 40 e il verde n. 14569 avviare 109 m. (1 m. in più rispetto a quelle necessarie, che verrà usata solo per chiudere il lavoro) e, avendo cura che tutte le m. siano posizionate nello stesso verso, chiudere le m. in tondo lavorando 1 accavallata semplice usando la 1ª e l'ultima m. avviata (rimangono 108 m.). Prima di questa m. mettere il segnamaglie giallo per indicare l'inizio di ogni giro (l'inizio dei giri si trova al centro del dietro). Per il **bordo allo scollo** lavorare 12 giri a coste 2/2 in tondo, pari a cm 4.

**Carré:** proseguire con la lavorazione a ferri accorciati per sagomare il collo, posizionando i segnamaglie come segue: dal segnamaglie giallo che indica l'inizio dei giri contare, verso destra (quindi al contrario rispetto al senso di lavorazione), 26 m. e mettere 1 segnamaglie verde, (contare 4 m. e mettere 1 segnamaglie verde) per 2 volte. Contando sempre dal segnamaglie giallo, ma verso sinistra, mettere 1 segnamaglie rosso dopo 26 m., (contare 4 m. e mettere 1 segnamaglie rosso) per 2 volte. Lavorando tutte le m. a maglia rasata procedere nel modo seguente: 1 m. avvolta, voltare. **1° ferro:** (rovescio del lavoro) lavorare fino al primo segnamaglie verde, togliere il segnamaglie, 1 m. avvolta, voltare. **2° ferro:** (diritto del lavoro) lavorare fino al primo segnamaglie rosso eseguendo 1 aumento intercalato a diritto (= con il ferro destro sollevare il filo che unisce le 2 m. contigue, lasciarlo sul ferro sinistro e lavorarlo a diritto ritorto) ai lati di ciascuna delle 2 m. rovesce che indicano la linea dei raglan, togliere il segnamaglie rosso, 1 m. avvolta,

voltare. **3° ferro:** (rovescio del lavoro) lavorare fino al secondo segnamaglia verde, togliere il segnamaglia, 1 m. avvolta, voltare. **4° ferro:** (diritto del lavoro) lavorare fino al secondo segnamaglia rosso eseguendo 1 aumento intercalato a diritto ai lati di ciascuna delle 2 m. rovesce che indicano la linea dei raglan, togliere il segnamaglia rosso, 1 m. avvolta, voltare. **5° ferro:** (rovescio del lavoro) lavorare fino al terzo segnamaglia verde, togliere il segnamaglia, 1 m. avvolta, voltare. **6° ferro:** (diritto del lavoro) lavorare fino al terzo segnamaglia rosso, togliere il segnamaglia rosso, 1 m. avvolta, voltare. **7° ferro:** (rovescio del lavoro) lavorare fino al segnamaglia giallo che indica l'inizio e la fine dei giri. Proseguire a maglia rasata in tondo su tutte le m., lavorando gli aumenti e i motivi jacquard nel modo seguente (la numerazione dei giri è calcolata dal 1° lavorato dopo il bordo a coste). **8° giro:** lavorare a maglia rasata in tondo, senza aumenti. **9° giro:** (con aumenti) \* 5 m. diritte, 1 aumento intercalato a diritto, 4 m. diritte, 1 aumento intercalato a diritto \*, ripetere da \* a \* per tutto il giro, ottenendo 132 m. **10° e 11° giro:** lavorare a maglia rasata in tondo, senza aumenti. **Dal 12° al 16° giro:** lavorare a m. rasata jacquard in tondo, seguendo lo schema del carè, quindi continuare con il verde n. 14569. **Nota:** quando il numero di m. lo rende necessario, passare ai ferri circolari con cavo più lungo. **17°, 18° e 19° giro:** lavorare a maglia rasata in tondo, senza aumenti. **20° giro:** (con aumenti) \* 3 m. diritte, 1 aumento intercalato a diritto \*, ripetere da \* a \* per tutto il giro, ottenendo 176 m. **Dal 21° al 31° giro:** lavorare a maglia rasata in tondo, senza aumenti. **32° giro:** (con aumenti) \* 4 m. diritte, 1 aumento intercalato a diritto \*, ripetere da \* a \* per tutto il giro, ottenendo 220 m. **Dal 33° al 41° giro:** lavorare a maglia rasata in tondo, senza aumenti. **42° giro:** (con aumenti) \* 6 m. diritte, 1 aumento intercalato a diritto, 5 m. diritte, 1 aumento intercalato a diritto \*, ripetere da \* a \* per tutto il giro, ottenendo 260 m. **Dal 43° al 51° giro:** lavorare a maglia rasata in tondo, senza aumenti. **52° giro:** (con aumenti) \* 6 m. diritte, 1 aumento intercalato a diritto, (5 m. diritte, 1 aumento intercalato a diritte) per 2 volte \*, ripetere da \* a \* per tutto il giro terminando con 4 m. diritte, ottenendo 308 m. Continuare a maglia rasata dritta in tondo sulle 308 m. ottenute. A cm 24 dal bordo, pari a 68 giri, misurati e conteggiati dal centro del dietro, dividere il lavoro, proseguendo solo sulle m. del corpo, lasciando in sospeso le m. di ciascuna manica nel modo seguente: lavorare 98 m. per il davanti, avviare a nuovo 4 m. per il sottomanica, lasciare in sospeso le

56 m. seguenti per la prima manica, lavorare 98 m. per il dietro, avviare a nuovo 4 m. per il sottomanica, lasciare in sospeso le 56 m. seguenti per la seconda manica - si ottengono in tutto 204 m. per il dietro e il davanti. Chiudere il lavoro in tondo.

**Dietro e davanti:** sulle 204 m. ottenute proseguire a maglia rasata in tondo. A cm 13 dall'inizio della lavorazione del dietro e del davanti, pari a 36 giri, lavorare 17 giri a punto trecce in tondo, 2 giri a maglia rasata in tondo e 25 giri seguendo lo schema jacquard per il **bor-do inferiore** (= cm 28 dall'inizio della lavorazione del dietro e del davanti). Completato lo schema, per il **bor-do al fondo**, lavorare 13 giri a coste 2/2 in tondo, pari a cm 4,5, quindi intrecciare morbidamente tutte le m., lavorandole come si presentano.

**Maniche:** con i ferri circolari n. 4 con cavo di cm 40 riprendere la lavorazione della manica: riprendere 4 m. dalle 4 m. avviate a nuovo per i sottomanica del dietro e davanti, quindi proseguire sulle 56 m. lasciate precedentemente in sospenso (= 60 m.). Lavorare su tutte le m. a maglia rasata in tondo. A cm 20 dall'inizio della lavorazione della manica, pari a 56 giri, lavorare 17 giri a punto trecce in tondo, 2 giri a maglia rasata in tondo, 25 giri seguendo lo schema jacquard relativo per il **bordo inferiore** e 2 giri a maglia rasata in tondo, diminuendo 12 m. a distanza regolare nel corso dell'ultimo giro (= cm 37 dall'inizio della lavorazione della manica). Per il **bordo al fondo**, lavorare 15 giri a coste 2/2 in tondo, pari a cm 5,5, quindi intrecciare morbidamente tutte le m., lavorando-le come si presentano.

**Nota:** lavare il capo a basse temperature, con poco ammorbidente e lasciarlo asciugare su una superficie piana, senza stenderlo.

