



Pullover – Taglia: 40/42
Difficoltà: impegnativa
Berretto – Taglia: unica donna
Difficoltà: media

OCCORRENTE PULLOVER

- 11 gomitoli da 50 g (125 metri) di filato
- Camel Hair** (60% Lana Merino Extrafine, 40% Cammello) n. 8404
- Ferri n. 4½ • Ago da lana
- Ferri circolari n. 4½
- Ferro ausiliario

OCCORRENTE BERRETTO

- 2 gomitoli da g 50 (125 metri) di filato **Merinocot** (53% Lana Merino Extrafine, 47% Cotone) n. 10173
- Ferri n. 6 • Ago da lana

PUNTI IMPIEGATI

Coste 2/2 – LOSANGHE A ONDE: si lavora su un multiplo di 21 m. + 7 m. finali, seguendo lo schema e legenda. Ripetere i 56 ferri dello schema. Per la **maglia diritta doppia**, lavorare 1 m. diritta, puntando il ferro nella m. seguente, ma del ferro sottostante. Per le **4 m. incrociate a sinistra**, mettere 2 m. in sospeso davanti al lavoro, lavorare 2 m. diritte e poi a diritto le 2 m. in sospeso. **COSTA PERLATA:** seguire lo schema. **GRANA DI RISO:** 1 m. diritta e 1 m. rovescia alternate e scambiate a ogni ferro. **COSTE 2/1:** 2 m. rovesce, 1 m. diritta alternate e incolonnate.

CAMPIONI – IMPORTANTISSIMI

PRIMA DI INIZIARE IL CAPO

cm 10 in larghezza a losanghe a onde = 23 m.
 cm 10 x 10 lavorati a coste 2/1 con i ferri n. 6 e il filato messo doppio = 20 m. e 21 ferri.

ESECUZIONE PULLOVER

Dietro: con i ferri n. 4½ avviare 102 m. e, per il bordo, lavorare 12 ferri a coste 2/2 (= cm 4), aumentando 2 m. nel corso dell'ultimo ferro (= 104 m.). Proseguire con le

losanghe a onde. A cm 37 di altezza totale, per gli scalfi, intrecciare ai lati 11 m. A cm 17 dagli scalfi intrecciare le 82 m. rimaste.

Davanti: si lavora come dietro fino a cm 49 di altezza totale. Per lo scollo, intrecciare le 20 m. centrali e terminare le due parti separatamente, intrecciando ancora a lato dello scollo 5 m., 3 m., 2 m. per 3 volte e diminuendo 1 m. A cm 5 dallo scollo intrecciare le 16 m. rimaste per ogni spalla.

Maniche: si lavorano dall'alto verso il basso. Prima di iniziare cucire le spalle. Con i ferri n. 4½ riprendere 81 m. lungo lo scalfio di dietro e davanti e impostare il lavoro come segue: 4 m. a costa perlata, * 8 m. a treccia (lavorando ai lati degli incroci 2 m. rovesce anziché 1), 5 m. a costa perlata, seguendo l'impostazione data nello schema del punto *, ripetere da * a * per 5 volte e terminare con 8 m. a treccia e 4 m. a costa perlata. Proseguire diminuendo ai lati, internamente alle prime e ultime 3 m., 1 m. ogni 8 ferri per 3 volte e 1 m. ogni 10 ferri per 10 volte. A cm 55 di altezza totale intrecciare le 55 m. rimaste.

CONFEZIONE

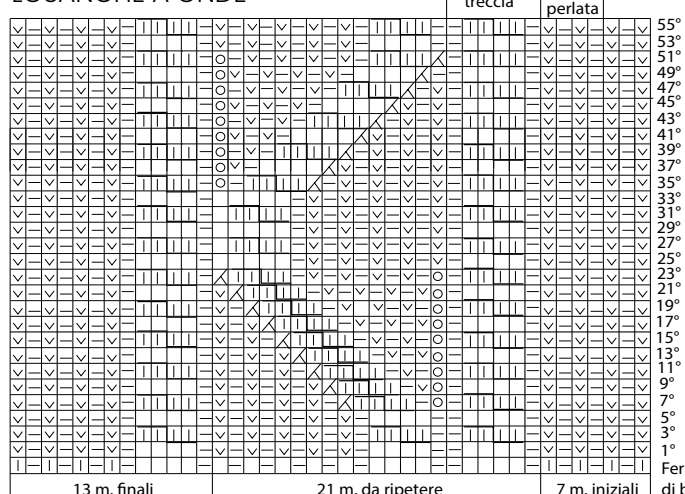
Collo: con i ferri circolari n. 4½ riprendere circa 110 m. lungo lo scollo di davanti e dietro e lavorare in tondo a coste 2/2 per cm 27, quindi intrecciare. **Nota:** per chi non volesse usare i ferri circolari, cucire solo una spalla e lavorare prima una manica, poi il collo (chiudere i lati, cucendo i primi cm 7 sul diritto e i restanti sul rovescio), quindi l'altra spalla ed eseguire la seconda manica. Cucire i sottomanica e i fianchi.

ESECUZIONE BERRETTO

Si lavora con il filato doppio. Con i ferri n. 6 e avviare 80 m. e, per il bordo, fare 17 ferri a grana di riso, aumentando 12 m. nel corso dell'ultimo ferro (= 92 m.). Proseguire a coste 2/1, iniziando e terminando il ferro con 2 m. rovesce, per **20 ferri**, quindi iniziare le diminuzioni. **21° ferro:** diminuire 16 m., lavorando insieme le m. della 1ª, 3ª, 5ª, 7ª, 9ª, 11ª, 13ª, 15ª, 17ª, 19ª, 21ª, 23ª, 25ª, 27ª, 29ª e 31ª costa a rovescio. Lavorare 3 ferri con l'impostazione sottostante (= 76 m.). **25° ferro:** diminuire 15 m., lavorando insieme le m. delle coste a rovescio rimaste (= 61 m.). Lavorare 3 ferri con l'impostazione sottostante. **29° ferro:** 1 m. rovescia, (3 m. insieme a diritto, 1 m. rovescia) per 15 volte (= 31 m.). Lavorare ancora 1 ferro. **31° ferro:** 1 m. rovescia e 2 m. insieme a diritto per 15 volte. Lavorare 1 ferro, poi lasciare le 16 m. rimaste in sospeso. Tagliare il filo, lasciando una lunga gugliata, infilarla in un ago e passarla nelle m. rimaste. Tirare il filo per chiudere il lavoro, fissare il filo sul rovescio e proseguire nella cucitura dei lati.

Nota: lavare i capi a basse temperature, con poco ammorbidente e lasciarli asciugare su una superficie piana, senza stenderli.

LOSANGHE A ONDE



LEGENDA

□ = 1 m. diritta — = 1 m. rovescia V = 1 m. diritta doppia
 T T T T = 4 m. incrociate a sinistra ○ = 1 gettato < = 2 m. insieme a diritto
 Nei ferri pari lavorare le m. come si presentano
 Ogni quadretto corrisponde a 1 m. e 1 ferro

