

PULLOVER CON SPRONE A JACQUARD

SILK MOHAIR

LANA GATTO®



Taglia: 42 oversize
Difficoltà: impegnativa

OCCORRENTE

• Filato **Silk Mohair** (75% SuperKid Mohair, 25% Seta) di cui 7 gomitoli da 25 g (212 metri) beige n. 30481 e 1 gomitolo nei colori n. 30139, n. 30482, n. 30142 e n. 30143 • Ferri circolari n. 4½ con cavo di cm 40 e cm 100 • Ago da lana • Segnamaglie

PUNTI IMPIEGATI

COSTE 2/2 IN TONDO: 2 m. diritte e 2 m. rovesce alternate e incolonnate in ogni giro.

MAGLIA RASATA IN TONDO: lavorare tutti i giri a diritto.

MAGLIA RASATA JACQUARD IN TONDO: lavorare tutti i giri a diritto, seguendo gli schemi e la legenda, utilizzando un gomitolo per ogni colore e incrociando i fili sul rovescio del lavoro per evitare la formazione di buchi.

CAMPIONE - IMPORTANTISSIMO PRIMA DI INIZIARE IL CAPO

cm 10 x 10 lavorati a maglia rasata in tondo con il filato doppio = 19 m. e 26 giri.

ESECUZIONE

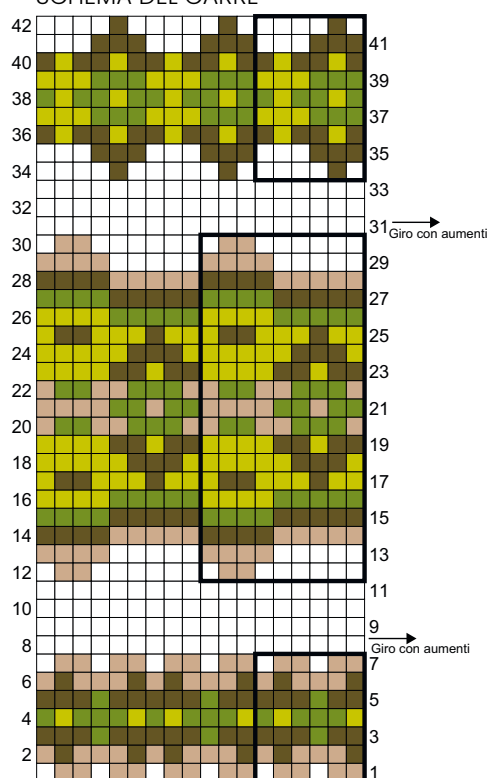
Si lavora con il filato messo doppio

Si lavora in un solo pezzo, iniziando dallo scollo con il metodo "top down". **Carré:** con i ferri circolari n. 4½ con cavo di cm 40 e il beige n. 30481 avviare 109 m. e, avendo cura che le m. siano posizionate nello stesso verso, chiudere le m. in tondo lavorando 1 accavallata semplice con la 1ª e l'ultima m. avviata (= 108 m.). Prima di questa m. mettere il segnamaglie per indicare l'inizio di ogni giro. Per il **bordo** allo scollo lavorare 8 giri a coste 2/2 (= cm 2,5). Proseguire come segue: **1° giro con aumenti:**

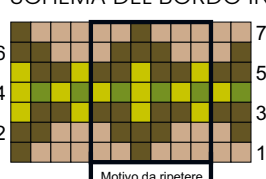
* 3 m. diritte, 1 aumento intercalato a diritto (= con il ferro destro sollevare il filo che unisce le 2 m. contigue, lasciarlo sul ferro sinistro e lavorarlo a diritto ritorto), 3 m. diritte *, ripetere da * a * per tutto il giro (= 126 m.). **2°, 3° e 4° giro:** lavorare a maglia rasata in tondo, senza aumenti. Proseguire a maglia rasata jacquard in tondo, tenendo presente che sullo schema sono indicati i giri con gli aumenti, ma gli aumenti NON vengono rappresentati sullo schema. Lavorare i giri con aumenti nel modo seguente: **8° giro dello schema (giro con aumenti):**

* 1 m. diritta, 1 aumento intercalato a diritto, 1 m. diritta *, ripetere da * a * per tutto il giro (= 189 m.). **31° giro dello schema (giro con aumenti):** * 2 m. diritte, 1 aumento intercalato a diritto, 1 m. diritta *, ripetere da * a * per tutto il giro (= 252 m.). **Nota:** quando il numero di m. lo rende necessario, passare ai ferri circolari con cavo più lungo. Eseguiti 46 giri dal bordo, proseguire a maglia rasata in tondo solo con il beige n. 30481 come segue: **47° giro (giro con aumenti):** lavorare a diritto aumentando 54 m. a distanza regolare. Proseguire a maglia rasata in tondo sulle 306 m. ottenute e, a cm 22 dal bordo, pari a 58 giri, dividere il lavoro, proseguendo solo sulle m. del corpo, lasciando in sospeso le m. di ogni manica come segue: lavorare 95 m. per il davanti, avviare a nuovo 4 m. per il sottomanica, lasciare in

SCHEMA DEL CARRÉ



SCHEMA DEL BORDO INFERIORE



LEGENDA
□ = n. 30481 ■ = n. 30142 ■ = n. 30143
■ = n. 30482 ■ = n. 30139
Ogni quadretto corrisponde a 1 m. e 1 giro.
I riquadri neri indicano i motivi da ripetere.

sospeso le 58 m. seguenti per la prima manica, lavorare 95 m. per il dietro, avviare a nuovo 4 m. per il sottomanica, lasciare in sospeso le 58 m. seguenti per la seconda manica. Chiudere il lavoro in tondo.

Dietro e davanti: sulle 198 m. ottenute lavorare a maglia rasata in tondo. A cm 22,5 di altezza dall'inizio del dietro e del davanti, pari a 59 giri, per il **bordo inferiore** lavorare altri 7 giri a maglia rasata jacquard, come da schema relativo illustrato a lato. Completato lo schema, per il **bordo**, fare 8 giri a coste 2/2 in tondo (= cm 2,5), poi intrecciare morbidamente, lavorando le m. come si presentano.

Maniche: per ciascuna, con i ferri circolari n. 4½ con cavo di cm 40 riprendere 4 m. dalle 4 m.

avviate a nuovo per il sottomanica tra il dietro e il davanti e proseguire sulle 58 m. lasciate precedentemente in sospeso (= 62 m.). Proseguire a maglia rasata in tondo. A cm 41,5 dall'inizio della lavorazione della manica, pari a 108 giri, lavorare 1 giro diminuendo 22 m. a distanza regolare poi, per il polsino, lavorare 8 giri a coste 2/2 (= cm 2,5), quindi intrecciare morbidamente le m., lavorando come si presentano.

Nota: lavare il capo a basse temperature, con poco ammorbidente e lasciarlo asciugare su una superficie piana, senza stenderlo.

