



Taglia: cani di piccola taglia - **Difficoltà:** media

OCCORRENTE

- 2 gomitoli da 50 g (125 metri) di filato **Super Soft** (100% Pura Lana Vergine Merino Extrafine)
- n. 22035 • Ferro ausiliario • Ferri n. 3½ • Ago da lana
- Spillone raccogliamaglie • Anello in metallo

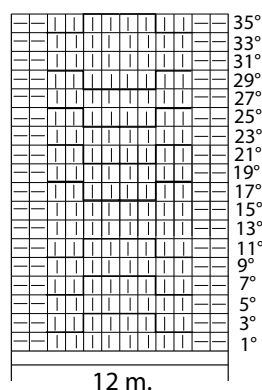
PUNTI IMPIEGATI

Coste 2/2 - COSTE 1/3: 1 m. rovescia e 3 m. diritte e alternate e incolonnate.

COSTE 3/1: 3 m. diritte e 1 m. rovescia e alternate e incolonnate.

PUNTO TRECCE: si lavora su 12 m., seguendo lo schema e la legenda. Per le **4 m. incrociate a sinistra**, mettere 2 m. in sospeso davanti al lavoro, 2 m. diritte, poi lavorare a diritto le m. in sospeso. Per le **4 m. incrociate a destra**, mettere 2 m. in sospeso dietro il lavoro, 2 m. diritte, poi lavorare a diritto le m. in sospeso. Ripetere questi 36 ferri.

PUNTO TRECCE



LEGENDA | = 1 m. diritta — = 1 m. rovescia

|||| = 4 m. incrociate a sinistra

|||| = 4 m. incrociate destra

Nei ferri pari lavorare le m. come si presentano

Ogni quadretto corrisponde a 1 m. e 1 ferro

CAMPIONI - IMPORTANTISSIMI

PRIMA DI INIZIARE IL CAPO

cm 10 x 10 lavorati a coste = circa 22 m. e 28 ferri, misurati a coste chiuse. Il motivo centrale con intrecci misura circa cm 8.

ESECUZIONE

Il cappottino inizia dal collo. Avviare 54 m. e lavorare a coste 2/2 per 26 ferri quindi, nel corso del ferro seguente, aumentare 13 m. a distanza regolare (= cm 9 e 67 m.). Proseguire impostando il lavoro come segue: 12 m. a coste 1/3, [2 m. rovesce, 2 m. incrociate a sinistra (= lavorare la 2ª m. a diritto, passando dietro la 1ª m., poi senza far cadere la m. dal ferro, lavorare la 1ª m. a diritto e far cadere le 2 m. dal ferro)] per 2 volte (nei ferri pari lavorare le m. come si presentano), 12 m. a punto trecce, [2 m. incrociate a destra (= lavorare la 2ª m. a diritto, passando davanti alla 1ª m., poi senza far cadere la m. dal ferro, lavorare la 1ª m. a diritto e far cadere le 2 m. dal ferro), 2 m. rovesce] per 2 volte (nei ferri pari lavorare le m. come si presentano), 12 m. a coste 3/1, 15 m. a coste 2/2, iniziando con 2 m. rovesce e terminando con 3 m. rovesce. A cm 7 di altezza dal collo, lasciare in sospeso le ultime 15 m. e proseguire sulle 52 m. rimaste. Dopo aver eseguito cm 20 di altezza dal collo, per arrotondare la parte superiore del dorso, intrecciare ai lati 3 m., 2 m., 1 m. per 8 volte e 2 m., quindi intrecciare le 22 m. rimaste. Riprendere le 15 m. lasciate in sospeso e, per ottenere il sottopancia, lavorare fino a raggiungere la stessa altezza prima delle diminuzioni eseguite per sagomare la parte superiore del dorso, poi intrecciare.

CONFEZIONE

Per la 1ª zampa, riprendere 16 m. lungo un lato del sottopancia e un lato del dorso (= 32 m.), facendo in modo che la cucitura di chiusura corrisponda con il lato rimasto ancora aperto. Lavorare a coste 2/2 per 8 ferri, quindi intrecciare. Eseguire la cucitura di chiusura della zampa e del lato del sottopancia con il lato del dorso ancora aperto. Riprendere 66 m. lungo il dorso e il sottopancia, per creare il bordo di rifinitura, e lavorare a coste 2/2 per 6 ferri, quindi intrecciare. Eseguire la 2ª zampa come la 1ª, quindi completare la cucitura del lato, bordo compreso. Inserire l'anello tra le m. per agganciare il guinzaglio.

Nota: lavare il capo a basse temperature, con poco ammorbidente e lasciarlo asciugare su una superficie piana, senza stenderlo.

